

Zmeny v metodickom usmernení k zavedeniu SEPA

1. Zmena v bode 2.3. Nastavenie formátu SEPA metodického usmernenia

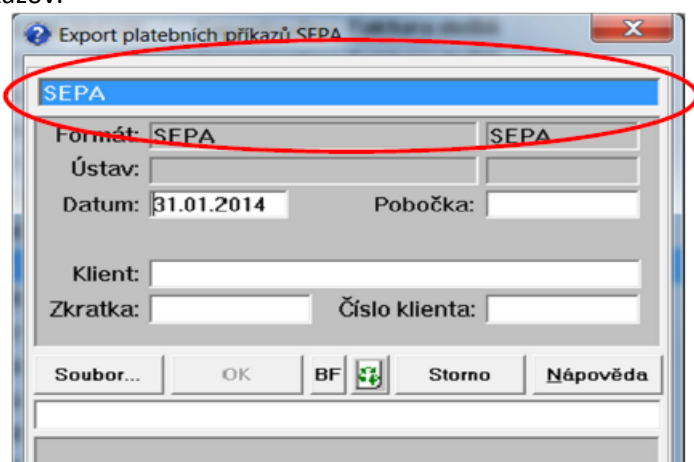
Pôvodné znenie bodu 2.3.

Ak máte inštalovaný produkt elektronického bankovníctva podporujúci SEPA platby, a teda import súboru s platobnými príkazmi jednotného formátu xml, potom je potrebné v IS NORIS v číselníku **Bankové formáty** založiť nový záznam podľa obrázku Dôležitá je *Prípona, Objekt a Konfig*.

Upozornenie: Pre každý peňažný ústav je potrebné založiť samostatný formát, pretože peňažné ústavy v niektorých častiach súboru úhrad požadujú rozdielne naplnenie. Peňažný ústav sa pri zakladaní zadáva do vzťahu **Bankový ústav**.

Po definovaní nového bankového formátu môžete v aplikačnej konfigurácii platobných príkazov zmeniť preddefinovanú hodnotu bankového formátu na nový SEPA formát. Pokiaľ peňažný ústav požaduje, aby v súbore úhrad nebola použitá diakritika, zapnite v konfigurácii parameter **Export PP bez diakritiky**.

Formát platobného príkazu je možné zadať aj v parametrickom okne funkcie pre generovanie platobných príkazov.

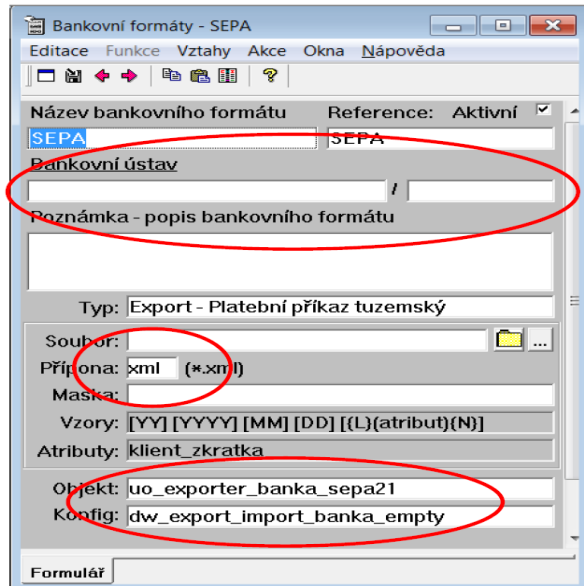


Nové znenie bodu 2.3.

Ak máte inštalovaný produkt elektronického bankovníctva podporujúci SEPA platby, a teda import súboru s platobnými príkazmi jednotného formátu xml, potom je potrebné v IS NORIS v číselníku **Bankové formáty** založiť nový záznam podľa obrázku Dôležitá je *Prípona, Objekt a Konfig*.

Upozornenie: Peňažné ústavy v niektorých častiach súboru úhrad požadujú rozdielne naplnenie. Preto je pre každý peňažný ústav potrebné byť:

- a) založiť samostatný bankový formát, kde do vzťahu **Bankový ústav** naviažete banku z číselníka **Bankové ústavy**, pre ktorej platobné príkazy bude formát použitý.



Správne naplnenie dát do súboru úhrad sa potom riadi bankovým ústavom naviazaným v použitom formáte. Výhodou tohto postupu je, že stačí mať vytvorenú jednu zložku platobných príkazov a až pri aplikovaní funkcie **Export platobných príkazov** v jej parametrickom okne vybrať správny formát.

- b) vytvoríť jeden bankový formát bez vyplnenia vzťahu **Bankový ústav**, ale založiť pre každú banku samostatnú zložku platobných príkazov, kde do vzťahu **Bankové spojenie príkazcu** naviažete to bankové spojenie vlastné, pre ktoré sa v zložke budú vytvárať platobné príkazy.

Konfigurácia Platobné príkazy tuzemské

Editácia Funkcia Nápoveda

Dátum vystavenia

Dnes Fixný

Fixný dátum: 00.00.0000

Faktor splatné: 0

Implicitná zložka

Ostatné

Konšt. symbol: _____ Miesto: _____

Bankové spojenie príkazcu: 6603225003

Informácie o platbe: _____

Export PP bez diakritiky Prenášať ISO kód cudzej me

Platobný titul:

Všeobecné parametre exportu

Formát: _____ Kontrola na existenciu exportov. PP

SEPA SEPA

PPZ

Poplatky: _____

Poplatky zahraničia: _____

Preťahovať ISO kód krajiny

Správne naplnenie dát do súboru úhrad sa potom riadi bankovým ústavom naviazaným v bankovom spojení vlastnom.

Po zedefinovaní nového bankového formátu môžete v aplikačnej konfigurácii platobných príkazov zmeniť preddefinovanú hodnotu bankového formátu na nový SEPA formát. Pokiaľ peňažný ústav požaduje, aby v súbore úhrad nebola použitá diakritika, zapnite v konfigurácii parameter **Export PP bez diakritiky**.

Konfigurace PPT 10014-6327012/0200 (2011)

Editace Funkce Nápoveda

Informace o platbě: _____

Export PP bez diakritiky Přenášet ISO kód cizí měny

Platební titul:

Obecné parametry exportu

Formát: _____ Kontrola na existenci exportov. PP

SEPA SEPA

PPZ

Poplatky: _____

Poplatky zahraničí: _____

Přetahovat ISO kód země

Formát platobného príkazu je možné zadať aj v parametrickom okne funkcie pre generovanie platobných príkazov.

Export platebních příkazů SEPA

SEPA

Formát: SEPA SEPA

Ústav: _____

Datum: 31.01.2014 Pobočka: _____

Klient: _____

Zkratka: _____ Číslo klienta: _____

Soubor... OK BF Storno Nápoveda