

Zoznam aktualizácií a história ich zmien pre distribúciu jadra LCS 4163 (patch E41.64)

Dátum poslednej aktualizácie: **19.5.2016**

Princíp zverejňovania aktualizácií:

Obsahom tejto dokumentácie je stručný popis vykonaných zmien, úprav, opráv a pod. Pri každej takejto zmene knižníc klienta bude v prípade potreby umiestnená poznámka o nutnosti aplikovať aj príslušný skript nad databázou, pokiaľ si to úprava vyžaduje. Aktualizácia distribúcie s hlavnou menou EUR bude dostupná aj ako rozdielový balíček, ktorý bude obsahovať zmeny od jej poslednej verzie.

Príklad:

Noris_EUR1.4_PB_4164.zip (toto je balíček plnej distribúcie s hlavnou menou EUR)

NE41.64_1.6_hot_02-03-2009.zip (toto je rozdielový balíček distribúcie s hlavnou menou EUR, generovaný alebo aktualizovaný 02.03.2009)

V súvislosti s častým aktualizovaním EUR distribúcie, budú najnovšie zmeny **dostupné ako rozdielový balíček**. V prípade že dôjde k novej zmene v distribúcií, bude sa generovať nový rozdielový balíček, ktorý však už úpravy z predošlej distribúcie **obsahovať nebude**. Takto sa bude predchádzať tomu, aby aj rozdielová distribúcia narastala do desiatok MB a aby bola prehľadná. **Pri tejto zmene dôjde zároveň k povýšeniu aj plnej distribúcie**.

(príklad: Noris_EUR1.4_PB_4164.zip sa zmení na Noris_EUR1.5_PB_4164.zip)

Poznámka: Plná distribúcia s hlavnou menou EUR bude vždy aktualizovaná o rovnaké úpravy ako jej menšia rozdielová verzia **priebežne (teda súčasne s rozdielovou)**. **Pri akejkoľvek pochybnosti siahnite vždy po plnej distribúcií pokiaľ nemáte istotu, že ste všetky predošlé zmeny už nasadili**.

Na našej webovej stránke ako aj v tejto dokumentácii budete vždy informovaní o termíne poslednej aktualizácie, príp. aj o verzií poslednej distribúcie:

<http://www.intelsoft.eu/cms/aktualne> , <http://www.intelsoft.eu/cms/ekonomikadistrib>

19.12.2013 Oddelenie distribúcie – z dôvodu veľkosti distribučného balíka sme oddelili distribúciu ver.2.0.4 do samostatného súboru **Noris_EUR2.0.4_PB_4164.zip**. Tento balík sa v budúcnosti nebude viac aktualizovať o nové zmeny, bude však aj naďalej prístupný pre samostatné sťahovanie. Zavádzame novú aktualizovanú verziu **2.0.5 (Noris_EUR2.0.5_PB_4164.zip)**, ktorá sa bude aktualizovať spolu s jej rozdielovou verziou **NE41.64_2.0.5.hot_datumaktualizacie.zip** priebežne.

Noris\

ekon21.pbd, ekon21_dph.pbd 19.5.2016 K tejto distribúcií sa viaže [metodický pokyn č.3-2016](#) o vykazovaní a evidencií DPH

homeba21.pbd - 29.4.2016 - Upravený objekt uo_importer_bank_multicash_sepa_21 pre Tatra banku – oprava čítania variabilného symbolu pri importe bankového výpisu

ekon21_dph.pbd - 22.4.2016 oprava funkcie Napočítanie platieb DPH – v prípade spustenia funkcie nad dodatočným daňovým priznaním funkcia končila neúspešne kvôli tomu, že vyžadovala úspešné zakončenie účtovania vytvoreného interného dokladu. Účtovanie vytvoreného interného dokladu však končilo s upozornením kvôli uzavretému obdobiu DPH, čo v prípade dodatočného priznania nastane vždy. Z tohto dôvodu aj celá funkcia končila chybou a nevytvorila doklad platieb DPH.

homeba21.pbd - 29.2.2016 - Upravený export platobných príkazov ak nie je vyplnený BIC banky príjemcu, funkcia Export platobných príkazov skončí s upozornením a do platobného príkazu vo formáte xml do BIC nevyplní XXX.

ekon21_dph.pbd - 24.2.2016 K tejto distribúcií sa viaže [metodický pokyn č.2-2016](#) o vykazovaní a evidencií DPH

intel21.pbd, homeba21.pbd – 17.2.2016 Úpravy bankového formátu pre export platobných príkazov a inkaso SEPA (nuly vo VS, ŠS, KS)

ekonsk_21.pbd - 22.5.2015 Úprava párovania záloh na platobný kalendár

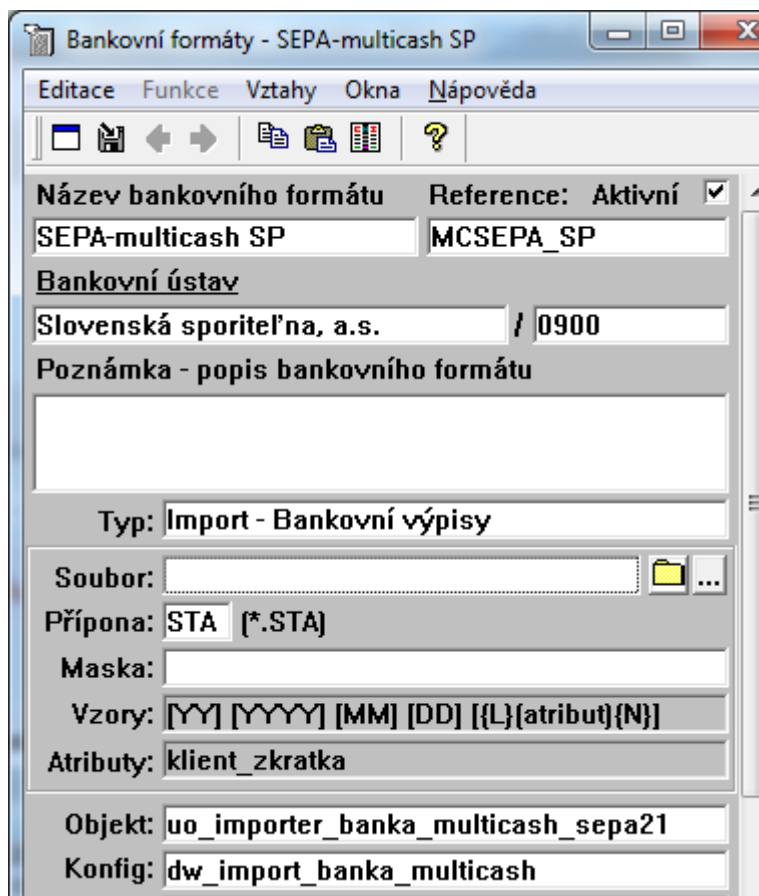
homeba21.pbd - 5.5.2015 oprava exportu PPT ING, problém s importom do banky.

homeba21.pbd - 27.4.2015 podpora exportu PPT ING a KB. Pre banky ING a KB je nutné zdefinovať samostatný bankový formát sepa XML export PPT z vyplneným bankovým ústavom ING resp. KB., objekt exportéru "uo_exporter_bank_sepa21".

homeba21.pbd - 17.4.2015 Úprava importu bankových výpisov SLSP z Multicash - formát MT940“. V importe bank. výpisu je upravené naplnenie účtu protistrany , kde je rozdelené predčíslie účtu a účet '-' (pomlčkou), ak má účet bez počiatočných núl viac ako 10 znakov. Odstránenie vodiacich núl v predčíslí účtu:



Nastavenie bankového formátu SLSP:



ekonsk_21.pbd - 14.1.2015 Riešenie problému párovania záloh, kedy pri určitej kombinácii kódov DPH sa nesprávnym spôsobom interpretovala čiastka zálohy v rekapitulačnej tabuľke hlavičky faktúry.

homeba21.pbd - 19.12.2014 Úprava importu bankových výpisov SLSP z Multicash - formát MT940"

homeba21.pbd - 19.11.2014 Upravený export prevodných príkazov do xml – ak sa exportuje cez bankový formát, v ktorom je vyplnený bankový ústav 1100, do BIC bankového spojenia vlastného sa nedoplnia na 9 – 11 miesto XXX.

homeba21.pbd, intel21.pbd - 2.10.2014 Podpora importu bankových výpisov SEPA z prostredia Multicash, k distribúcií sa viaže [metodický pokyn](#), **6.10.2014** oprava funkčnosti exportu platobných príkazov s podporou IBAN.

ekon21.pbd - 21.8.2014 K tejto distribúcií sa viaže [metodický pokyn č.6-2014](#) o vykazovaní a evidencií DPH

ekon21.pbd - 12.3.2014 Optimalizácia vyhľadávania evid. DIČ pre organizácie + súvisiace úpravy (napr. kontrol. výkaz)

homeba21.pbd, intel21.pbd - 24.2.2014

možnosť IBAN kód naformátovať po 4 znakoch

`lcs.fn_get_ban_spoj_21_str (cislo_subjektu, 'cislo_uctu_iban_tlac_format')`

SK450200000110002201055

SK45 0200 0000 1100 0220 1055

Export PPT a inkasa bez diakritiky je upravený nasledovne:

Pri nájdení neplatného znaku z povolenej znakovej sady export neskončí s chybou, ale len s upozornením:

The screenshot shows the Auditlog interface with the following details:

- Funkce:** Export platebních příkazů
- Stav:** S upozorněním
- Kdy:** 17.02.2014 12:05:53:21 - 17.02.2014 12:05:53:65
- Pachatel:** lcs lcs
- Trvání:** 0s
- CPU:** 78 ms
- Fyzický I/O:** 118

| | Kdy | Popis | Vnoření | TranCount |
|---|-------------------------|---|---------|-----------|
| I | 17.02.2014 12:05:53:223 | Funkce byla spuštěna pro 1 záznam(ů). | 1 | 0 |
| I | 17.02.2014 12:05:53:247 | Export souboru : d:\TEMP\SEPA\SepaPPT_PB_BEZDIAK3.xml | 1 | 1 |
| W | 17.02.2014 12:05:53:477 | Nepovolený znak '<' v texte 'Nekorektne <>!*@%'" pre SEPA XML bez diakritiky! | 1 | 2 |
| W | 17.02.2014 12:05:53:480 | Nepovolený znak '>' v texte 'Nekorektne <>!*@%'" pre SEPA XML bez diakritiky! | 1 | 2 |
| W | 17.02.2014 12:05:53:480 | Nepovolený znak '!' v texte 'Nekorektne <>!*@%'" pre SEPA XML bez diakritiky! | 1 | 2 |
| W | 17.02.2014 12:05:53:480 | Nepovolený znak '%' v texte 'Nekorektne <>!*@%'" pre SEPA XML bez diakritiky! | 1 | 2 |
| W | 17.02.2014 12:05:53:480 | Nepovolený znak '@' v texte 'Nekorektne <>!*@%'" pre SEPA XML bez diakritiky! | 1 | 2 |
| W | 17.02.2014 12:05:53:520 | Nepovolený znak '"' v texte 'Nekorektne <>!*@%'" pre SEPA XML bez diakritiky! | 1 | 2 |

exportér SEPA xml uo_exporter_banka_sepa21 pre export PPT

- 1) Pri nastavenom Exporte PP bez diakritiky v konfigurácii PPT:
 - pri odstránení diakritiky doplnené iné ako slovenské a české znaky
 - kontrola povolenej znakovej sady :
- 2) upravený formát xml pre Internet banking

exportér SEPA xml uo_exporter_banka_sepa21_inkaso pre export Inkasa

- 1) Export je vždy bez diakritiky
 - pri odstránení diakritiky doplnené iné ako slovenské a české znaky
 - kontrola povolenej znakovej sady :

Povolené znaky podľa popisu xml SEPA pre Unicredit banku:

| Povolené znaky | Znak | Hex kód |
|-----------------|--------|--------------|
| Číselné znaky | 0 to 9 | X'30' -X'39' |
| Veľké písmená | A to Z | X'41' -X'5A' |
| Malé písmená | a to z | X'61' -X'7A' |
| Apostrof | "'" | X'27' |
| Dvojbodka | "." | X'3A' |
| Otáznik | "?" | X'3F' |
| Čiarka | " " | X'2C' |
| Znamienko mínus | "_" | X'2D' |
| Prázdny znak | " " | X'20' |
| Ľavá zátvorka | "(" | X'28' |
| Plus | "+" | X'2B' |
| Bodka | "." | X'2E' |
| Pravá zátvorka | ")" | X'29' |
| Lomítko | "/" | X'2F' |

ekon21.pbd - 21.2.2014 K tejto distribúcií sa viaže [metodický pokyn č.3-2014](#) o vykazovaní a evidencií DPH

Doplnenie šablóny KV detail o sekciu Nezaradených dokladov v KV, Doplnenie identifikácie IČ_DPH prednostne z prvotných dokladov (riešenie platnosti IČ_DPH pre subjekty registrované vo viac krajinách EU), identifikáciu podkladových dokladov pre samozdanenie v sekcii C2, Oprava prepočtu množstva na základe zmeny mernej jednotky, Oprava základov, dph, sadzby dane v sekcii C2 pre kódy DPH na vstupe bez možnosti odpočítania DPH.

wsnoris21.pbd - 18.2.2014 Úprava prehľadu rizikových platiteľov DPH, odstránenie polí *meno, priezvisko*, zlúčenie do atribútu *Obchodné meno*, zmena štruktúry komunikácie so stránkou Finančnej správy.

homeba21.pbd - 12.2.2014 Upravený importér „uo_importer_bank_multicash_sepa21“ pre import z VUB.

homeba21.pbd, intel21.pbd - 11.2.2014 Podpora exportu SEPA bez diakritiky v xml súboroch, ktoré sú v UTF8. Nad platobných príkazoch funguje podľa prepínača v konfigurácii „Export PPT bez diakritiky“. Nad inkasnými príkazmi exportuje teraz vždy bez diakritiky, v konfigurácii inkasa takýto prepínač nie je.

homeba21.pbd - 10.2.2014 exporter_bank_sepa21_inkaso – nový objekt pre export Inkasa SEPA, exporter_bank_sepa21- úprava exportu pre banky + zmeny pre export do Štátnej pokladne

intel21.pbd - 10.2.2014 podpora exportéra SEPA

ekonsk_21.pbd, ekon21.pbd - 6.2.2014 K tejto distribúcií sa viaže [metodický pokyn č.2-2014](#) o vykazovaní a evidencií DPH

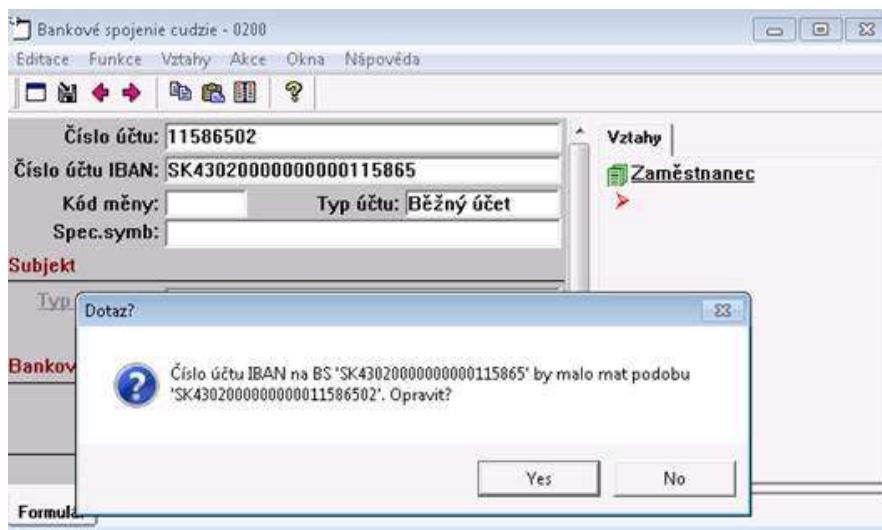
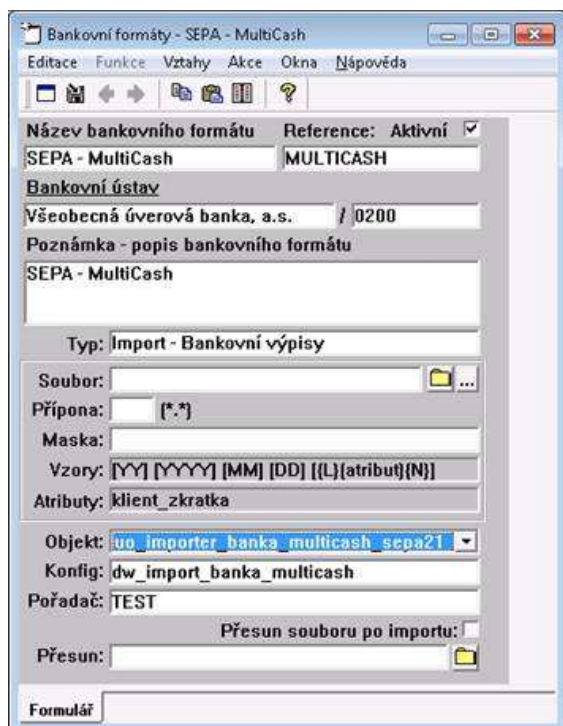
homeba21.pbd - 5.2.2014 Popis zmien:

1. SEPA importér multicash 'uo_importer_bank_multicash_sepa21'

- ČSOB zmena čítania VS,SS,KS z riadkov z kódom :21 pre riadky :86 :115
- VUB aplikovane nové zmeny formátu pre SEPA.

2. Naplnenie atribútu IBAN na BSV a BSC:

- pri ukladaní BSC a BSV na formulári ak nie je vyplnený IBAN , vypočíta ,naplní a uloží.
- pri ukladaní BSC a BSV na formulári ak je vyplnený IBAN , vypočíta, a porovná z existujúcim , na otázku zmení a uloží.



homeba21.pbd, intel21.pbd - 3.2.2014 Distribúcia súvisí s podporou [projektu SEPA v IS Noris](#)

ekon21.pbd, ekonsk_21.pbd - 19.12.2013 K tejto distribúcií sa viaže [metodický pokyn č.1-2014](#) o vykazovaní a evidencií DPH

homeba21.pbd - 19.12.2013 Drobné zmeny v objektoch pre import bankových výpisov

\NORIS\Offline-import

17_KODY_ERP_DOPLNOK.TXT - 6.2.2014 K tejto distribúcií sa viaže [metodický pokyn č.2/2014](#) o vykazovaní a evidencií DPH

02_Kody_DPH_Vystup_2014.TXT

03_Kody_DPH_Vstup_2014.TXT

19.12.2013 K tejto distribúcií sa viaže [metodický pokyn č.1-2014](#) o vykazovaní a evidencií DPH

Noris\Patch\

_patch_ekon21.pbd 19.5.2016 K tejto distribúcií sa viaže [metodický pokyn č.3-2016](#) o vykazovaní a evidencií DPH

_patch_majetok21.pbd - 21.3.2016 Odloženie hodnoty neuplatneného daňového odpisu pri prerušení odpisovania do triedy Prerušenie odpisov, úprava prehľadu a formuláru triedy

adph21.pbd - 24.2.2016 K tejto distribúcií sa viaže [metodický pokyn č.2-2016](#) o vykazovaní a evidencií DPH

adph21.pbd – 25.1.2016

Oprava chyby nezobrazovania atribútu „Opravné priznanie“ (v IS Noris)

DPH - SK (Účinné obdobie: 01/2016-01/2016)

Editace Funkcie Vzhlyd Okna Nápověda

Krajina: SK

Riadne Mesačné Štvrťrok:

Od: 01 2016 Do: 01 2016

Dátum napočítania:

Aktualizácia účt dokladov:

Splnenie podmienok §79ods.2:

Dátum priznania: 25.02.2014

Priznanie zostavil: Smoleňová Miroslava

Osoba oprávnená k podpisu:

Klementisová Marta Ing.

Postavenie vzhľadom k právnickej osobe:

Opravné priznanie

Dátum zistenia skutočnosti dodatoč priznania:

Daňová povinnosť nie je:

Počet prac dní od zaplatenia:

Formulár 1. Výkaz 2. Kontrolný výkaz DPH

ask41.pbd, adph21.pbd – 28.12.2015

K tejto distribúcií sa viaže [metodický pokyn č.1-2016](#) o vykazovaní a evidencií DPH

_ucto21.pbl.pbd - 22.5.2015 Úprava párovania záloh na platobný kalendár

_patch_sklad21.pbd - 5.5.2015 úprava prepočtu MJ na skladových dokladoch.

_patch_majetok21.pbd - 1.4.2015 Oprava chyby pri výpočte daňových oprávok dlhodobého majetku v roku prvého technického zhodnotenia, ktorý je odpisovaný zrýchlenou metódou a bol zaradený do používania po 1.1.2012

jadro21next.pbd - 6.2.2015 Obmedzenie mazania nonsubjektových tried vo verzií IS Noris

jadro21next.pbd - 8.12.2014 **Popis zmeny:**

- 1 Blokovanie funkcií a tried v klientovi verzia Power Builder v prípade rozchádzajúcej sa funkcionality s NORIS.NEXT

- 2 Zázpis základnej informácie o priebehu funkcii do auditlogu , ktoré doteraz túto informáciu nezapisovali
-neotvaranie okna auditlogu po uspešnom ukončení týchto funkcií
-zápis niektorých niektorých typov chýb, upozornení, informácii , ktoré sa doteraz objavili počas priebehu v samostatnom okne.

_legis64_eu_21.pbd – 24.7.2014 Rozšírenie presnosti výpočtu desatinných miest (na 4) v jednotkovej cene nad skladovými dokladmi

adph21.pbd - 11.4.2014 K tejto distribúcií sa viaže [metodický pokyn č.4-2014](#) o vykazovaní a evidencií DPH

adph21.pbd, _legis64_eu_21.pbd - 18.2.2014 K tejto distribúcií sa viaže [metodický pokyn č.3-2014](#) o vykazovaní a evidencií DPH

adph21.pbd, ucto21.pbl - 6.2.2014 K tejto distribúcií sa viaže [metodický pokyn č.2-2014](#) o vykazovaní a evidencií DPH

_patch_ekon21.pbd - 10.2.2014

SEPA mandát - formulár bankového spojenia cudzieho, SEPA mandát dátum - formulár bankoveho spojenia cudzieho, SEPA mandát - formulár inkasného príkazu položka, SEPA mandát dátum - formulár inkasného príkazu položka, formulárová logika Inkasného príkazu

_patch_ekon21.pbd - 5.2.2014 viď popis **homeba21.pbd - 5.2.2014**

_patch_ekon21.pbd - 20.1.2014 viď popis **IBAN-17012014.sql**

adph21.pbd – 19.12.2013 K tejto distribúcií sa viaže [metodický pokyn č.1-2014](#) o vykazovaní a evidencií DPH

Noris\Reports

faktrep.pbl - 5.5.2016 Úprava selectu v prehľadových zostavách, ktorá nemení význam, len je vnútorne prispôsobená konvencií štandardu (napr. filtrom).

dph21rep.pbl - 21.8.2014 K tejto distribúcií sa viaže [metodický pokyn č.6-2014](#) o vykazovaní a evidencií DPH

prisp21r.pbl – 26.6.2014 úpravy šablón prisp. organizácií Hlavného mesta BA (doplnenie bankových spojení IBAN/BIC kód)

dph21rep.pbl - 17.4.2014 K tejto distribúcií sa viaže [metodický pokyn č.5-2014](#) o vykazovaní a evidencií DPH

dph21rep.pbl - 11.4.2014 K tejto distribúcií sa viaže [metodický pokyn č.4-2014](#) o vykazovaní a evidencií DPH

dph21rep.pbl - 21.12.2013 Doplnenie šablóny KV detail o sekciu Nezaradených dokladov v KV

bankarep.pbl, ekskrep.pbl, bm.pbl, intelrep.pbl, emgprep.pbl, emgaxon.pbl, adminpbg.pbl, osivorep.pbl, pructrep.pbl, osivor2.pbl, steferep.pbl, kovotvar.pbl, ryb21rep.pbl, vino21_r.pbl,

dfn187rp.pbl, dfnsprep.pbl – 5.2.2014 Úpravy a doplnenie šablón platobných príkazov, bankových výpisov s novým formátom IBAN/BIC.

| | |
|--------|--|
| 212108 | PP tuzemský - riadky IBAN |
| 212107 | Opis bankových výpisov IBAN |
| 212106 | PP zahraničný 3 IBAN |
| 212105 | Formulár PP zahraničného IBAN |
| 212104 | PP zahraničný SK IBAN |
| 212103 | PP zahraničný 2 IBAN |
| 212102 | Platobný prík. tuzem. s kontáciou IBAN |
| 212101 | Platobný príkaz tuzemský IBAN |
| 212099 | Príkaz k úhrade IBAN |
| 212098 | Formulár bank. výpisov rozšírený IBAN |
| 212097 | Platobný príkaz jednoduchý EUR IBAN |
| 212096 | Platobný príkaz hromadný EUR IBAN |
| 212095 | Hromadný príkaz k úhrade IBAN |

Poznámka: aj naďalej platí všeobecné pravidlo (zásada) pri aktualizácií reportov. Aktualizujte svojho klienta len tými **knižnicami šablón**, ktoré u Vás v klientovi v adresári Reports existujú a sú zo staršieho dátumu ako z aktualizáčného balíka. Nie je totiž dôvod, aby Vám klient zbytočne narastal o desiatky MB, pokiaľ sa vyskytujú v klientovi šablóny ktoré nikdy nevyužijete. Naopak do „Reports“ by sa mali dostať aj také súbory (ktoré doposiaľ v klientovi IS Noris neboli), ale ich funkcionality v popise zmien je vo Vašej inštalácii **žiaduca alebo potrebná**.

Noris\Script

..\Majetok

majetok_032016.sql - 21.3.2016 Odloženie hodnoty neuplatneného daňového odpisu pri prerušení odpisovania do triedy Prerušenie odpisov, úprava prehľadu a formuláru triedy

..\DHaNM-012015

AktualizaciaNovychSadziebOdpisov.sql a Import\DHaNM_01_2015_Filtre.XML 19.1.2015

[Metodické usmernenie k zmenám v module Majetok v súvislosti so zmenami v zákone č. 595/2003](#)

[Z.z. o dani z príjmov od 1.1.2015](#)

..\Next

2014_11_29_A_tab_nepodporovane_v_pb.sql - 8.12.2014 **Popis zmeny:**

- 1 Blokovanie funkcií a tried v klientovi verzia Power Builder v prípade rozchádzajúcej sa funkcionality s NORIS.NEXT
- 2 Zápis základnej informácie o priebehu funkcií do auditlogu , ktoré doteraz túto informáciu nezapisovali
-neotvaranie okna auditlogu po uspešnom ukončení týchto funkcií

-zápis niektorých niektorých typov chýb, upozornení, informácií , ktoré sa doteraz objavili počas priebehu v samostatnom okne.

..\Banka\

uh rady_plat_kalendar.sql - 22.5.2015 Úprava párovania záloh na platobný kalendár

fn_get_ban_spoj_21_str_IBAN.sql - 26.6.2014 – Oprava funkcie doťahovania čísla účtu IBAN a BIC na bankovom spojení (veľkosť návratovej hodnoty s max. počtom 40 znakov)

IBAN-24022014.sql - 24.2.2014 – Doplnenie a úprava existujúceho skriptu - možnosť IBAN kód naformátovať po 4 znakoch. Skript v plnej miere nahrádza jeho predošlú verziu.

IBAN21_PP_BV.sql - 5.2.2014 Úpravy a doplnenie šablón platobných príkazov, bankových výpisov s novým formátom IBAN/BIC

IBAN-03022014.sql - 3.2.2014 – Doplnenie a úprava existujúceho skriptu o view lcs.ban_spoj_21 - doťahuje údaje o bankovom spojení a ústave, teda nielen z tried 43 BSC ,44 BSV ale aj 21105 „Paušály a zrážky“ , 21121 „Predpis platby“. Skript v plnej miere nahrádza jeho predošlú verziu.

K problematike SEPA sme zverejnili [metodický pokyn](#).

IBAN-17012014.sql - 20.1.2014

- Doplnenie funkcií nad Bankovým spojením vlastným a cudzím (BSV a BSC) „**Naplnenie IBAN z účtu**“. Vykonajú sa všetky formálne kontroly predčíslia, základného čísla účtu a numerického kódu banky , ABO formátu, bankového ústavu , funkcia potom naplní IBAN ak už nie je zadaný, inak ho porovná s existujúcim na zázname.
- Pridaný atribút IBAN na položku PPT, upravené funkcie Vystavenie PPT (platobného príkazu tuzemského) a doťahovanie IBAN pri ručnom zadávaní účtu na položke PPT.
- Pomocná SQL funkcia lcs.fn_get_ban_spoj_21_str a view lcs.ban_spoj_21 na jednoduchšie dotiahnutie údajov z lcs.bankovni_spojieni_cizi (BSC) a lcs.bankovni_spojieni_vlastni (BSV).

Popis použitia:

1) View lcs.ban_spoj_21 obsahuje údaje o BSC, BSV, Ban. ústave a krajine z tabuliek lcs.bankovni_spojieni_cizi, lcs.bankovni_spojieni_vlastni, lcs.bankovni_ustav a lcs.zeme.

Zoznam stĺpcov view :

cislo_subjektu,cislo_uctu,

cislo_organizace,cislo_organizace_cispor,cislo_bank_ustav,specificky_symbol,interni_cislo_uctu,zam ek,kod_meny,typ_uctu, cislo_uctu_iban,cislo_kontace,interni_cislo_banky ,popis, bankove_spojenie, typ, banka_refer, banka_nazov, alfa_kod ,swift_adresa, pobočka ,ulice_banky ,misto_banky ,psc_banky ,zeme_banky ,tel_banky,telex_banky ,fax_banky, typ_ustavu, zp_banky , doplnujici_nazev, stat_refer , stat_plny_nazev, Implicitni_jazyk, celni_kod , celni_nazev, celni_preferovana_zeme,iso_kod_zeme,exists_area_code,clenska_zeme_eu,so_kod_zeme_numeric3 , narodni_mena

Ako výraz je tam ešte doplnený stĺpec 'bankove_spojenie', ktorý vráti „cislo_uctu /kod_banky“ ak typ_uctu<>'IB' (IBAN) , inak „cislo_uctu_iban“.

Příklad: `select * from lcs.ban_spoj_21`

```
Select          bs.bankove_spojenie,bs.cislo_uctu_iban,bs.cislo_uctu_iban,bs.banka_refer
,bs.banka_nazov,bs.swift_adresa,bs.iso_kod_zeme
from          lcs.faktura_vydana_hlavicka f left outer join lcs.ban_spoj_21 bs on
bs.cislo_subjektu=f.cislo_ban_spoj_vlastni_pp where f.cislo_ban_spoj_vlastni_pp is not null
```

2) Funkcia `lcs.fn_get_ban_spoj_21_str` vracia niektoré často používané stringové stĺpce z view `lcs.ban_spoj_21`, parameter „`cislo_subjektu`“ BSV alebo BSC, „`názov atribútu`“:

-- Příklad , zoznam atributov :

```
select top 100
lcs.fn_get_ban_spoj_21_str(bs.cislo_subjektu,'bankove_spojenie') bankove_spojenie ,
lcs.fn_get_ban_spoj_21_str(bs.cislo_subjektu,'cislo_uctu') cislo_uctu,
lcs.fn_get_ban_spoj_21_str(bs.cislo_subjektu,'cislo_uctu_iban') cislo_uctu_iban,
lcs.fn_get_ban_spoj_21_str(bs.cislo_subjektu,'banka_refer') banka_refer,
lcs.fn_get_ban_spoj_21_str(bs.cislo_subjektu,'banka_nazov') banka_nazov,
lcs.fn_get_ban_spoj_21_str(bs.cislo_subjektu,'swift_adresa') swift_adresa,
lcs.fn_get_ban_spoj_21_str(bs.cislo_subjektu,'iso_kod_zeme') iso_kod_zeme,
lcs.fn_get_ban_spoj_21_str(bs.cislo_subjektu,'stat_plny_nazev') stat_plny_nazev
from lcs.bankovni_spojzeni_cizi bs (lcs.bankovni_spojzeni_vlastni bs)
select top 1000
lcs.fn_get_ban_spoj_21_str(f.cislo_ban_spoj_vlastni_pp,'bankove_spojenie') bankove_spojenie
...
from lcs.faktura_vydana_hlavicka f where f.cislo_ban_spoj_vlastni_pp is not null
```

Potrebné dva atribúty k novej legislatíve – číslo účtu IBAN a SWIFT na šablóny

..**DPH**\

KV_20140321.sql - 24.3.2014 Úpravy pre spracovanie kontrolného výkazu DPH:

- kumulovanie údajov pre doklady obsahujúce viacero kódov DPH v rovnakej sadzbe
- oprava výberu `IČ_DPH` v sekcii b1 z dokladu samozdanenia
- oprava spracovania KV v sekcii A2 ak prvotný doklad má naviazanú zálohovú faktúru
- optimalizácia výberu nespracovávaných dokladov

Poznámka: tento skript v plnej miere nahrádza skript `KV_20140320.sql`

KV_20140320.sql - 21.3.2014 Zmena výberu spracovávaných dokladov pre aktuálne obdobie: Sú blokované zo spracovania iba tie doklady, kde je `datum_dodania` **menší ako 1.1.2014** (*pôvodné nastavenie : `dátum dodania < aktuálne obdobie spracovania DPH`*)

f_21_get_evid_dph_20140310.sql - 12.3.2014 Optimalizácia vyhľadávania evid. DIČ pre organizácie + súvisiace úpravy (napr. kontrol. výkaz)

..**DPH\2016\Metodika1**

01_DPH_2016.sql, 02_Výstup_N476.txt, 03_Nxxx-Pxxx.txt – 28.12.2015 K tejto distribúcií sa viaže [metodický pokyn č.1-2016](#) o vykazovaní a evidencií DPH

DPH_UPDATE_NULL_opravne_priznanie_21.sql – 25.1.2016 Oprava chyby nezobrazovania atribútu „Opravné priznanie“ v IS Noris

..**DPH\2016\Metodika2**

02_DPH_2016.sql – 24.2.2016 K tejto distribúcií sa viaže [metodický pokyn č.2-2016](#) o vykazovaní a evidencií DPH

..**DPH\2016\Metodika3**

03_DPH_2016.sql – 19.5.2016 K tejto distribúcií sa viaže [metodický pokyn č.3-2016](#) o vykazovaní a evidencií DPH

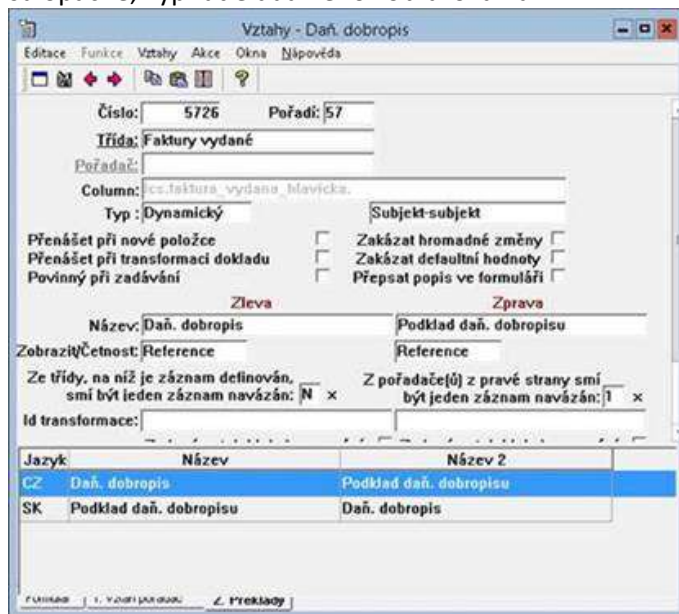
..\DPH\Metodika1

01_DPH_2014.sql – 19.12.2013 K tejto distribúcií sa viaže [metodický pokyn č.1-2014](#) o vykazovaní a evidencií DPH

..\DPH\Metodika2

02_DPH_2014.sql – 6.2.2014 K tejto distribúcií sa viaže [metodický pokyn č.2-2014](#) o vykazovaní a evidencií DPH,

Oprava - pri naviazaní dobropisov k faktúram (VF a DF) sa vzťahy 5726 a 5725 zle zobrazujú – názvy sú opačne; vypnutie duálneho zobrazovania.



..\DPH\Metodika3

03_DPH_2014.sql – 25.2.2014 K tejto distribúcií sa viaže [metodický pokyn č.3-2014](#) o vykazovaní a evidencií DPH

zmeny v skripte:

- kompatibilita Servrov (`dbo.sysobjects` a zrušené sumáre cez `OVER()` boli iba pre MS SQL 2008)
- zavedenie funkcie `lcs.nf_last_day_date` tam, kde nebola
- prepočty sekcie B kontrolného výkazu (základ a daň)
- aktivácia poradového čísla faktúry – v poradí 'nazov_subjektu' / 'referencia_subjektu.' (aj pre ID...)
- Doplnenie šablóny KV detail o sekciu Nezaradených dokladov v KV,
- Doplnenie identifikácie IČ_DPH prednostne z prvotných dokladov (riešenie platnosti IČ_DPH pre subjekty registrované vo viac. krajinách EU),
- identifikáciu podkladových dokladov pre samozdanenie v sekcii C2,
- Oprava prepočtu množstva na základe zmeny mernej jednotky,
- Oprava základov, dph, sadzby dane v sekcii C2 pre kódy DPH na vstupe bez možnosti odpočítania DPH.
- oprava uloženej procedúry pre sekciu C2. Nesprávne sa vykazovala hodnota v stl. 7 „Rozdiel v sume odpočítanej dane v Eur“ namiesto dane sa počítalo zo základu.

..\DPH\Metodika4

KV_DELETE_SV213728.sql – 14.4.2014 Rýchla oprava distribúcie ekonomiky [metodický pokyn č.4-2014](#): zmazanie neplatného statického vzťahu č.213728.

04_DPH_2014.sql – 14.4.2014 K tejto distribúcií sa viaže [metodický pokyn č.4-2014](#) o vykazovaní a evidencií DPH. *Poznámka: skript KV_DELETE_SV2137218.sql **bol v plnej distribúcií integrovaný do tohto skriptu.***

..\DPH\Metodika5

05_DPH_2014.sql – 17.4.2014 K tejto distribúcií sa viaže [metodický pokyn č.5-2014](#) o vykazovaní a evidencií DPH.

..\DPH\Metodika6

06_DPH_2014.sql – 21.8.2014 K tejto distribúcií sa viaže [metodický pokyn č.6-2014](#) o vykazovaní a evidencií DPH.